

Ensamblajes

El mecanismo de elaboración conceptual y física de estas obras parte de la idea de apropiación. Apropiación de imágenes -imágenes transcritas e imágenes objetuales y apropiación de materiales, cuyo entrecruzamiento genera una elaborada trama de interrelaciones significantes. De hecho, más propio resultaría aquí hablar, para ambos factores, únicamente de imágenes, en tanto que (aunque de forma distintamente explícita) ambos cumplen, en el seno del discurso que estas piezas edifican, funciones alusivas y simbólicas de naturaleza, sino estrictamente equivalentes, si al menos esencialmente complementarias.

Fernando Huici. *Encrucijada de simulacros*. 1990

The underlying idea behind the way these works have been thought and carried out is appropriation. Appropriation of images -transcribed images and objetual images and appropriation of materials, which by intermingling generate an elaborate web of significant interrelationships. In fact, for both factors it would be more appropriate to speak here of images only, since at the heart of the reflexion arising from these works, both kinds (although in a differently explicit way) fulfill allusive and symbolic functions which, if they are not equivalent strictly speaking, are at least inherently complementary.

Fernando Huici. *Simulation Dilemma*. 1990

Lo que muestra Paloma Navares es tanto un conjunto de obras finales, con clara devoción objetual y preocupadas por el espacio, cuando un sistema de acercamiento, que valora en extremo. Por más que los materiales utilizados (maderas artificiales, formicas, melaminas, metacrilato, flores artificiales) apunten temperaturas frías, el modo de ordenarlos y la manera de sumar significados le da a la obra un componente cálido. Ocurre, eso sí, que incluso a la pasión le impone una peculiar distancia, a modo de contención, de filtro de entusiasmo. Gracias a ese detalle, sutil como pocos, refuerza la importancia del acercamiento. Advierte, en definitiva, que la obra no merece únicamente la visión del momento, sino un recorrido pausado, cauteloso. Acercarse de un modo casi distraído a las piezas, entrar después en un análisis detenido, afrontar si cabe las relaciones que tientan hacia pinturas con un lugar propio en la historia del arte. Parece como si de lo que se tratase es de convencernos de la conveniencia del mirar pausado, de la proximidad cómplice, del abandono a la contemplación.

Miguel Fernández-Cid. *Distancia y seducción*

What Paloma Navares shows is both a set of final pieces of work, with a clear devotion to objects and a preoccupation for space, and a system of approximation, which she values to the extreme. In spite of the fact that the materials used (artificial woods, formicas, melamines, metacrylate, artificial flowers) point to cold temperatures, the way these are ordered and the way meanings are added, give this work an element of warmth. It does indeed happen that even passion imposes a certain distance, as something which contains, filters enthusiasm. Thanks to this detail, which is subtle like few others, she reinforces the importance of the approximation. She warns, in short, that a piece of work does not only merit the vision of particular moment in time, but of a gradual, cautious appraisal. Approaching these pieces of work in an almost distracted manner, and analysing these afterwards in greater detail, to face, if possible, the relationships which feel their way towards painting with their own place history of art. It seems as though they were trying to convince us of the convenience of the deliberate look, or of an intimacy which is accessory to the fact, or of an abandonment to contemplation.

Miguel Fernández-Cid. *Distance and Seduction*



Leonora, amor de Urbino

1989 ensamblaje 130 x 162 cm
fotocopia con marco y piel sintética encastrados en tapicería metalizada



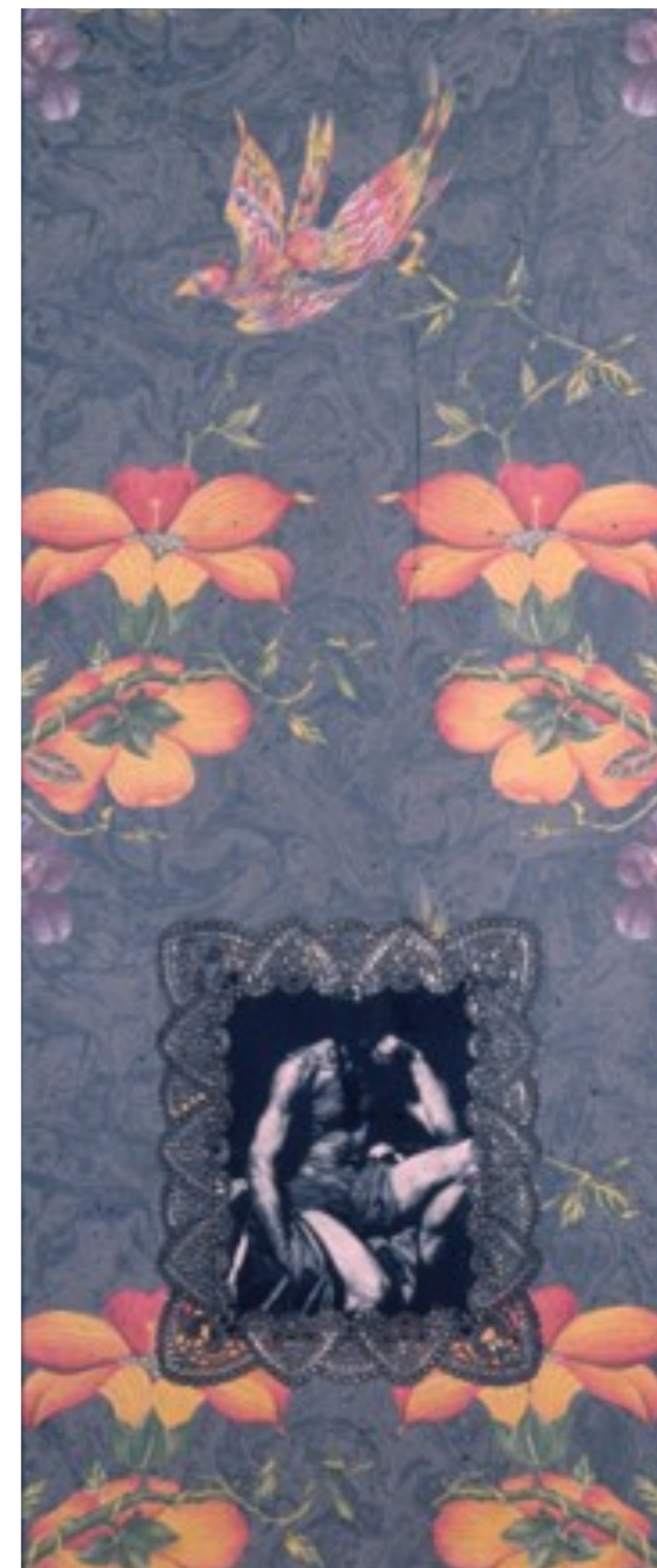
Roses pour l'Odalisque

1989
instalación
165 x 135 x 25 cm
Marco, fotocopia, tela adamascada
melamina, ménsula de escayola lacada en negro
macetero de plástico lacado
flores eléctricas de tela con aroma. Imagen de Ingres



1989
ensamblaje
180 x 304 cm
melaminas negras
telas, fotocopia
blonda plateada
enmarcaje en aluminio negro y plástico

Marte





Sin título

1989
ensamblaje
90 x 105 x 5 cm
tejido
collage enmarcado





Pena de muerte

1989
collage
70 x 90 cm



Casa de citas

1989
técnica mixta
72 x 153 cm



Tú tigre

1989
53 x 111 cm
técnica mixta sobre cartón y formica

tigre

1987
escultura
130 x 17 x 7 cm
embero
postal
tigre de goma
resina

